



*„Ostatnia szansa – zachowanie bioróżnorodności dla następnych pokoleń”  
(2015-1-PL01-KA219-016980\_3)*

# Ochrona gatunkowa roślin i zwierząt w Wolińskim Parku Narodowym. Endemity Pomorza.



# Woliński Park Narodowy



- Jest to jeden z dwóch parków w Polsce o charakterze morskim.
- Woliński Park Narodowy znajduje się na największej polskiej wyspie – Wolin.
- Powierzchnia parku wynosi 10 937 ha, z czego 165 ha znajduje się pod ścisłą ochroną.

# Woliński Park Narodowy



- Park jest objęty projektem „Poprawa warunków realizacji zadań ochronnych nieleśnych ekosystemów lądowych i wodnych WPN”, którego celem jest:
  - ✓ zatrzymanie degradacji
  - ✓ poprawa stanu siedlisk
  - ✓ ochrona gatunkowa
- W parku chroniona jest bioróżnorodność na poziomie:
  - ✓ genetycznym,
  - ✓ gatunkowym
  - ✓ ekosystemowym.

# Woliński Park Narodowy

W parku znajduje się wiele typów ekosystemów takich, jak:



➤ **wybrzeża klifowe**



➤ **wzgórza morenowe**



➤ **lasy bukowe i bukowo –dębowe**



➤ **jeziora śródlądowe**

➤ **Delta Świny**

# SYMBOL



# Baltic Sea



## **Aby zaostriżyć stopień ochrony przyrody, w Wolińskim Parku Narodowym utworzono 6 obszarów ochrony ścisłej:**

1. **Obszar ochrony ścisłej** im. dr Stefana Jarosza
2. **Obszar ochrony ścisłej** im. prof. Mariana Raciborskiego
3. **Obszar ochrony ścisłej** im. prof. Zygmunta Czubińskiego
4. **Obszar ochrony ścisłej** im. dr Bogdana Dyakowskiego
5. **Obszar ochrony ścisłej** im. prof. Władysława Szafera
6. **Obszar ochrony ścisłej** im. prof. Adama Wodziczki



### **Ponadto utworzone zostały:**

- Specjalny obszar ochrony siedlisk „Ujście Odry i Zalew Szczeciński”
- Obszar specjalnej ochrony ptaków „Delta Świna”
- Rezerwat przyrody „Łuniewo”

1.



## Obszar ochrony ścistej im. dr Stefana Jarosza

- **Cel ochrony:** ochrona gatunkowa buka zwyczajnego, dębu bezszypułkowego, klonu jawor i grabu zwyczajnego.



***Carpinus betulus L.***  
(Grab zwyczajny)



***Acer pseudoplatanus L.***  
(Klon jawor)



***Fagus sylvatica L.*** (Buk zwyczajny)



***Quercus petraea*** (Dąb bezszypułkowy)



# Zespół leśny buczyny pomorskiej



Gatunki te w naturalnych warunkach występują w ekosystemie buczyny pomorskiej.

2.



## Obszar ochrony ścisłej im. prof. Mariana Raciborskiego

- **Cel ochrony:** ochrona gatunkowa buławnika mieczolistnego, wiciokrzewu pomorskiego i zimoziotu północnego.



***Cephalanthera longifolia***  
• (Buławnik mieczolistny)



***Linnaea borealis***  
(Zimoziół północny)

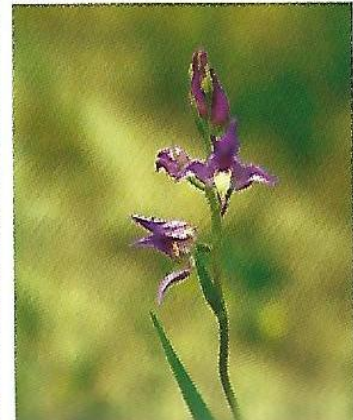
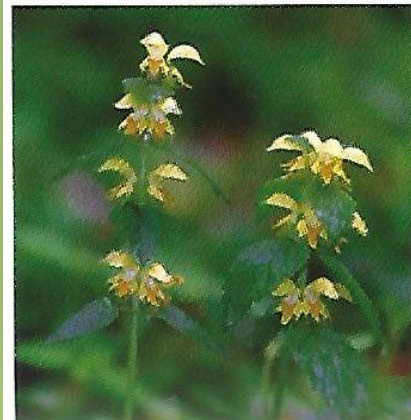
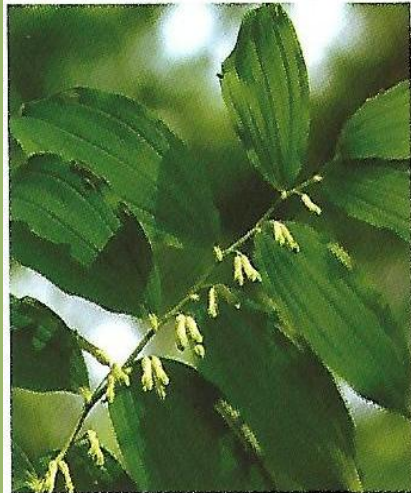


***Lonicera periclymenum L.***  
(Wiciokrzew pomorski)

# Zespół leśny buczyny storczykowej



Gatunki te w naturalnych warunkach występują w ekosystemie buczyny storczykowej.



3.



## Obszar ochrony ścistej im. prof. Zygmunta Czubińskiego

- **Cel ochrony:** ochrona gatunkowa obuwika królewskiego oraz storczyka kukawki.



*Cypripedium reginae*  
(Obuwik królewski)



*Orchis militaris* L.  
(Storczyk kukawka)

4.

## Obszar ochrony ścistej im. dr Bogdana Dyakowskiego



- **Cel ochrony:** ochrona gatunkowa perłówki jednokwiatowej, konwalijki dwulistnej i szczawika zajęczego.



***Oxalis acetosella* L.**  
(Szczawik zajęczy)



***Maianthemum bifolium***  
(Konwalijka dwulistna)



***Melica uniflora***  
(Perłówka jednokwiatowa)

# Zespół leśny buczyny świetlistej



Gafunki te w naturalnych warunkach występują w ekosystemie buczyny świetlistej.

5.



## Obszar ochrony ścisłej im. prof. Władysława Szafera

- **Cel ochrony:** ochrona gatunkowa żywca cebulkowego, zawilca gajowego i przytulii wonnej.



*Dentaria bulbifera* L.  
(Żywiec cebulkowy)



*Anemone nemorosa* L.  
(Zawilec gajowy)



*Galium odoratum*  
(Przytulia wonna)



# Zespół leśny buczyny pomorskiej



Gatunki te w naturalnych warunkach występują w ekosystemie buczyny pomorskiej.

6. 



## Obszar ochrony ścistej im. prof. Adama Wodziczki

- **Cel ochrony:** ochrona pojedynczego osobnika Dębu Wolinian oraz roślinności kserotermicznej.



Dąb Wolinian



*Stachys recta* L.  
(Czyściec prosty)

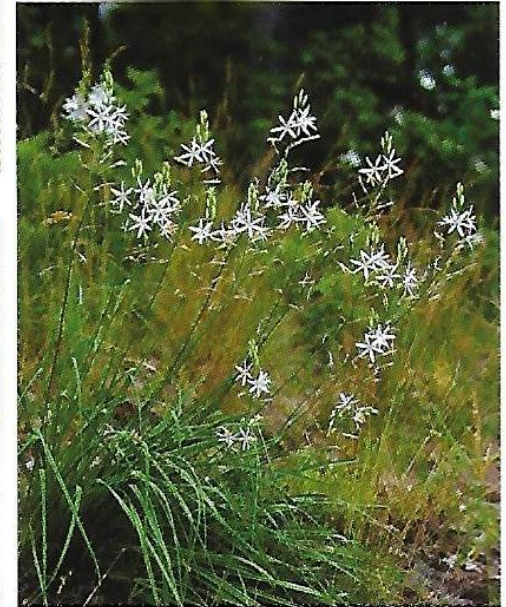


*Anthericum liliago* L.  
(Pajęcznica liliowata)



*Carex humilis* L.  
(Turzyca niska)

# Zespół roślinności kserotermicznej



# Rezerwat przyrody Łuniewo

- Rezerwat obejmuje zarośnięte jezioro Łuniewo oraz torfowisko.
- **Cel ochrony:** ochrona ekosystemu torfowiska przejściowego wraz z występującymi tu gatunkami chronionymi.



# Gatunki chronione w rezerwacie przyrody Łuniewo



***Lycopodiella inundata***  
(Widłaczek torfowy)



***Drosera rotundifolia***  
(Rosiczka okrągłolistna)



***Osmunda regalis***  
(Długosz królewski)



***Matteuccia struthiopteris***  
(Piorópusznik strusi)

# Specjalny obszar ochrony siedlisk „Ujście Odry i Zalew Szczeciński”

- **Cel ochrony:** ochrona gatunkowa hydrofitów i halofitów.



***Lemna minor* L.** (Rzęsa drobna)



***Plantago maritima* L.** (Babka nadmorska)



- ***Nymphaea alba*** (Grzybień biały)



- ***Glaux maritima*** (Mlecznik nadmorski)

# Obszar specjalnej ochrony ptaków „Deltę Świny”



***Calidris pugnax***  
(Batalion)



***Ichthyaetus melanocephalus***  
(Mewa czarnogłowa)



***Sterna hirundo***  
(Rybitwa rzeczna)



***Tringa totanus***  
(Krwawodziób)



# Obszar specjalnej ochrony ptaków „Deltę Świny”



***Aster tripolium L.***  
(Aster solny)



***Juncus gerardi***  
(Sit Gerarda)



***Hierochloë odorata***  
(Turówka wonna)

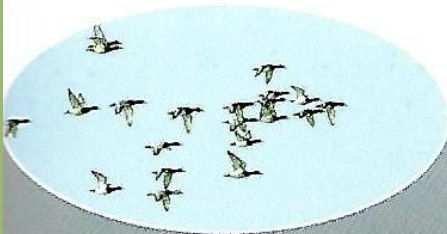


***Allium angulosum L.***  
(Czosnek kątowny)



# Gatunki zwierząt chronione na terenie rezerwatów

*Aythya marila*



*Mergellus albellus*



*Tadorna tadorna*



*Cygnus cygnus*



*Clangula hyemalis*



*Mergus serrator*



*Somateria mollissima*



*Halichoerus grypus*

# Gatunki zwierząt chronione na terenie rezerwatów



*Lutra lutra*



*Bucephala clangula*



*Aythya fuligula*



*Podiceps cristatus*



*Mergus merganser*

# Gatunki zwierząt chronione na terenie rezerwatów



***Meles meles*** (Borsuk)



***Hyla arborea*** (Rzekotka drzewna)



***Coronella austriaca*** (Gniewosz plamisty)



***Acronicta aceris*** (Wieczernica klonówka)

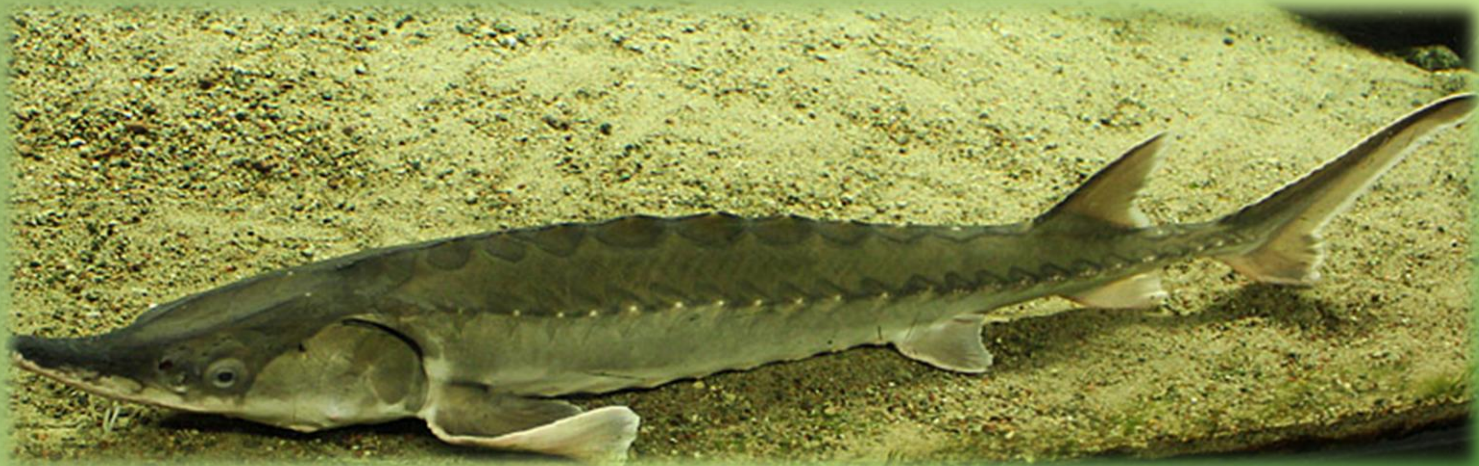
# Gatunki zwierząt chronione na terenie rezerwatów



*Polyommatus icarus* (Modraszek ikar)



*Sympetrum flaveolum* (Szablak żółty)



*Acipenser oxyrinchus* (Jesiotr ostronosy)

# ENDEMITY WOLIŃSKIEGO PARKU NARODOWEGO

# Bison bonasus (Żubr europejski)



- Żubr jest [największym dziko żyjącym ssakiem](#) w Europie. Waga samca wynosi od 440 do 920 kg, a samicy od 320 do 640 kg.
- Jego pożywienie stanowią głównie [trawy i rośliny zielne](#), a także zimą oraz wczesną wiosną – [kora i pędy niektórych drzew](#).
- Cechą charakterystyczną samców jest masywna przednia część ciała i mniejsza część tylna.

# Bison bonasus (Żubr europejski)



- W Polsce założono Międzynarodowe Towarzystwo Ochrony Żubra, dlatego nasz kraj stał się światowym centrum hodowli tego gatunku. Związek ten skupia 16 krajów, które zajmują się restytucją i reintrodukcją żubra.
- Po I wojnie światowej na świecie żyły tylko 54 żubry, z czego jedynie 12 nadawało się do dalszego rozrodu.
- Obecnie w Polsce znajduje się 1566 osobników tego gatunku, z czego 7 w Wolińskim Parku Narodowym.

# Rezerwat żubrów w Wolińskim Parku Narodowym



- Rezerwat założony został w 1986 roku.
- Zagroda obejmuje teren o powierzchni 28 ha, z czego żubry mają do dyspozycji wybieg o powierzchni 20ha.
- Oprócz nich w rezerwacie znajdują się też inne zwierzęta, taki jak dziki, jelenie, czy sarny. Wszystkie one mają zapewnioną odpowiednią opiekę weterynaryjną.



# Gatunki zwierząt chronione na terenie rezerwatów



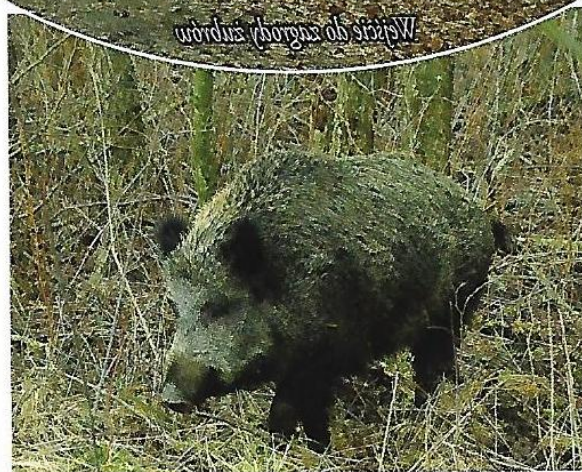
*Bison bonasus*



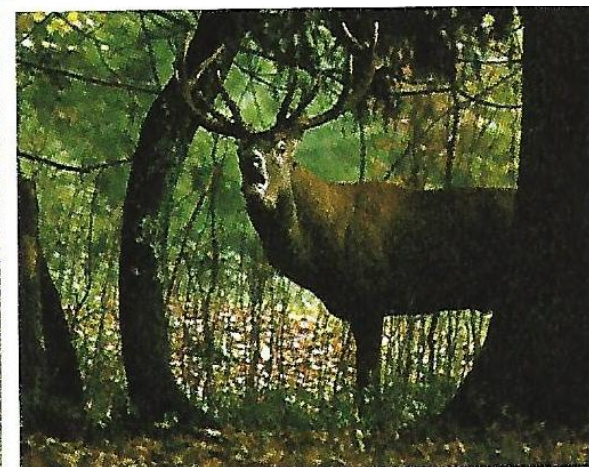
*Haliaeetus albicilla*



*Capreolus capreolus*



*Sus scrofa*



*Cervus elaphus*

# Rezerwat żubrów w Wolińskim Parku Narodowym



- Liczba żubrów w różnych okresach waha się od 6 do 12. Obecnie w zagrodzie znajduje się ich 7.
- Na samym początku zagrodę zamieszkiwały tylko cztery żubry, z czego tylko dwa nadawały się do rozrodu.
- Co roku rodzą się 1-2 cielaki.
- Imiona wszystkich żubrów zaczynają się od liter „PO” - od słowa „POLAND” (Poznaniak, Polanin, Posawa).

# Haliaetus albicilla (Bielik zwyczajny)



- Jest to największy gniazdujący w Polsce drapieżnik.
- Wbrew nazwie, nie jest biały. Taki kolor przybiera jego ogon od 5 roku życia. Reszta upierzenia ma kolor brązowy.
- Jego pożywienie stanowią głównie ryby, ptaki wodne, a czasem ssaki – nawet młode sarny.
- Samce i samice tworzą trwałe pary, przywiązane do miejsca gniazdowania przez cały rok.
- Ich gniazda przez wiele lat rozrastają się i mogą osiągać wysokość do 4m i wagę 1 tony.

# *Haliaeetus albicilla* (Bielik zwyczajny)



- Bielika uważamy za króla ptaków i gatunek ten jest widoczny w godle Polski.
- W Polsce na początku XX wieku żyło tylko 20 par lęgowych. Obecnie w naszym kraju gniazduje około 750 par.
- Było to możliwe dzięki dobrze przeprowadzonej restytucji oraz reintrodukcji, polegającej na **zabieraniu piskląt z gniazd, w których wykuło się ich najwięcej i przenoszeniu na obszar, gdzie gatunek został wytępiony.**

# Bielik zwyczajny w Wolińskim Parku Narodowym



# Lucanus cervus (Jelonek rogacz)



- Jeden z największych chrząszczy w Polsce.
- Bytuje przede wszystkim w starych dąbrowach, z którymi związane są zarówno larwy jak i postaci dorosłe.
- Żywi się przede wszystkim sokiem z pni drzew.
- Potężne żuwaczki umożliwiają im wgryzienie się w korę i dotarcie do soku. Służą też do walk z innymi osobnikami.

# Lucanus cervus (Jelonek rogacz)



- Jelonek niegdyś miał szeroki zasięg występowania, jednak wskutek znikania starych dębów stał się gatunkiem zagrożonym.
- Obecnie w Wolińskim Parku Narodowym coraz trudniej spotkać ten gatunek, co spowodowane jest zanikaniem starych dębów, które są miejscem bytowania tego gatunku.

# Acrocephalus paludicola (Wodniczka)



- W naszym kraju przebywa od kwietnia do sierpnia.
- Żywi się pajęczakami. Swoje gniazda buduje nisko nad ziemią.
- Ma bardzo wysokie wymagania siedliskowe. Zamieszkuje jedynie torfowiska i tereny podmokłe porośnięte turzycą.
- Ciekawostką jest fakt, że samce nie opiekują się swoim potomstwem.



# Acrocephalus paludicola (Wodniczka)



- Gatunek jest zagrożony z powodu zanikania jego naturalnych siedlisk.
- Jest najrzadszym i jedynym zagrożonym globalnie ptakiem śpiewającym.
- Ważną ostoją wodniczki jest delta Świny znajdująca się na terenie Wolińskiego Parku Narodowego. Przebywa tam 1-3% krajowej populacji gatunku.
- Obecnie prowadzi się wiele działań ochronnych takich jak: **monitoring, wykup terenów, na których występuje, czy edukacja zwiększająca świadomość konieczności ochrony ptaka.**

# *Eryngium maritimum* (Mikołajek nadmorski)



- Jest typowym gatunkiem dla Wolińskiego Parku Narodowego.
- W Polsce rośnie wyłącznie na wydmach nadmorskich.
- Jego nasiona roznoszone są przez zwierzęta, jednak w środowisku naturalnym rozmnaża się przede wszystkim wegetatywnie.
- Jest rośliną światłolubną, odporną na wiatr i suszę.

# *Eryngium maritimum* (Mikołajek nadmorski)



- Jego liczebność zmalała z powodu [zalesiania wydm oraz zrywania i przesadzania do ogródków jako roślina ozdobna.](#)
- Kilka lat temu przeprowadzono [reintrodukcję mikołajka.](#)
- Obecny proces stopniowego zalesiania wydm [stanowi zagrożenie dla mikołajka](#), gdyż źle znosi on zacienienie, dlatego roślinność wokół jego stanowisko jest rozrzedzana. Nie stosuje się już jednak nowych nasadzeń.

# Luscinia svecica (Podróżniczek)



- Niewielki ptak z rodziny drozdowatych.
- Posiada charakterystyczne kolorowe upierzenie na gardle.
- Prowadzi samotne życie wśród gęstej roślinności (najczęściej są to doliny rzeczne i tereny w pobliżu zbiorników wodnych).
- Żywi się owadami, a jesienią również jagodami.

# *Luscinia svecica* (Podróżniczek)



- Jest objęty ścisłą ochroną prawną i wymieniony w [Polskiej Czerwonej Księdze Zwierząt jako gatunek bliski zagrożeniu.](#)
- Spadek jego liczebności spowodowany jest [utrata siedlisk w wyniku nadmiernej melioracji.](#)